

Vihti Höytiönnummi kiviröykkiön arkeologinen kaivaus 2013



Ville Laakso
Tapani Rostedt
Antti Bilund



Tilaja: Vihdin kunta

Sisältö

Perustiedot	2
Lähtötiedot	4
Kaivaus	4
1. Menetelmät.....	4
2. Havainnot.....	5
2.1. Yleiset havainnot.....	5
2.2. Kaivaushavainnot.....	5
2.3. Keskiosan kivirakenne.....	6
2.4. Pystykivi.....	6
3. Päätelmät.....	7
Lähteet.....	7
Kartat	8
Kuvia	11
Vanhoja karttoja	13
Liite, Osteologia	15

Kansikuva: Kiviröykkiö pintamaiden poiston jälkeen.

Perustiedot

Alue: Vihti, Vihdin kirkosta noin 12 kilometriä etelään. Nummelan lounaispuolella Höytiönnummella Pillistöntien pohjoispuolella sijaitseva kiviröykkiö (muinaisjäännöstunnus 1000000293)

Tarkoitus: Suorittaa arkeologinen kaivaus Höytiönnummen kiviröykkiön olemuksen ja ajoituksen selvittämiseksi.

Työaika: 15.–19.7.2013

Kustantaja Vihdin kunta

Aikaisemmat tutkimukset: Helena Ranta 2003 tarkastus, Esa Hertell 2007 inventointi, Johanna Stenberg 2013 arkistoselvitys.

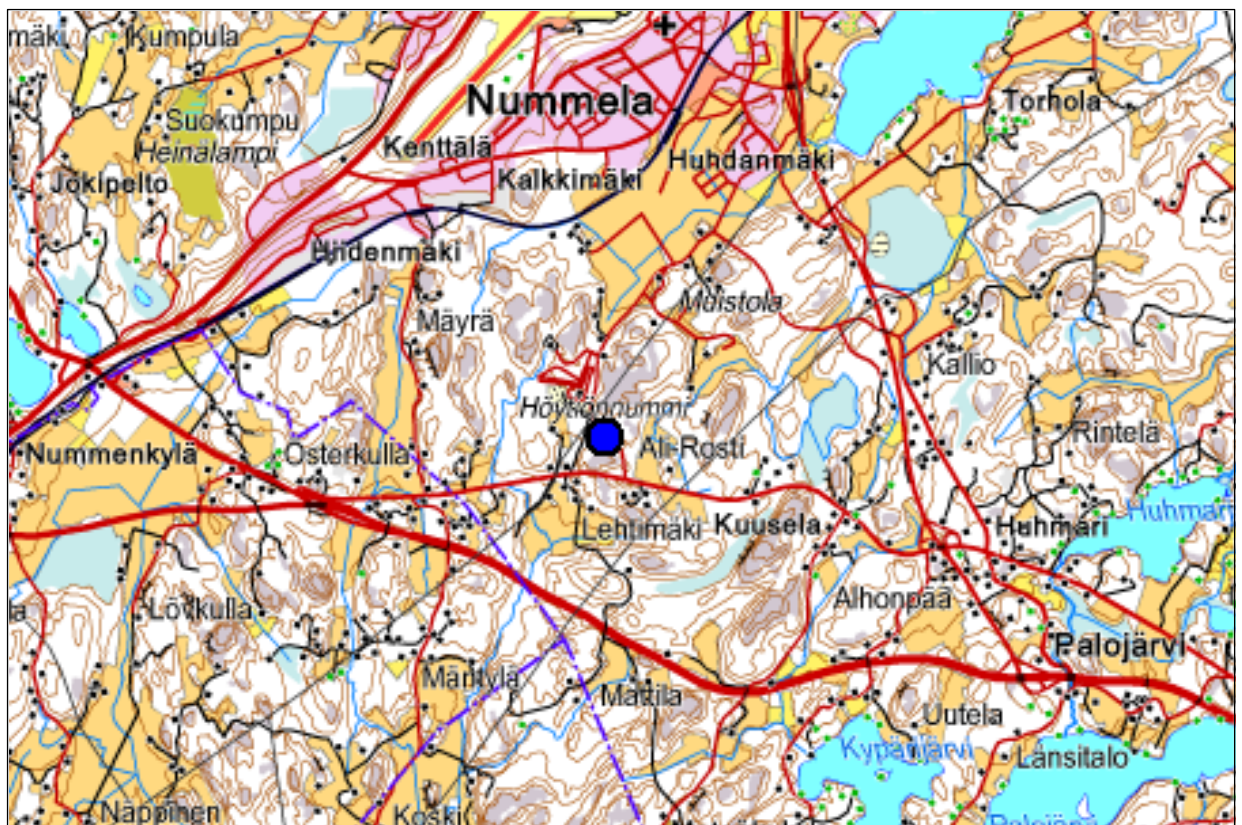
Tekijät: Mikroliitti Oy; Ville Laakso, Tapani Rostedt ja Antti Bilund.

Tulokset: Röykkiön ulkomuoto ja sijainti tuovat mieleen lähinnä historiallisen ajan rajamerkin tai rautakautisen hautaröykkiön. Mitään näihin käyttötarkoituksiin viittaavaa ei kaivauksessa kuitenkaan todettu. Löytyneet palaneet eläinten luut viittaavat lähinnä tulisijaan.

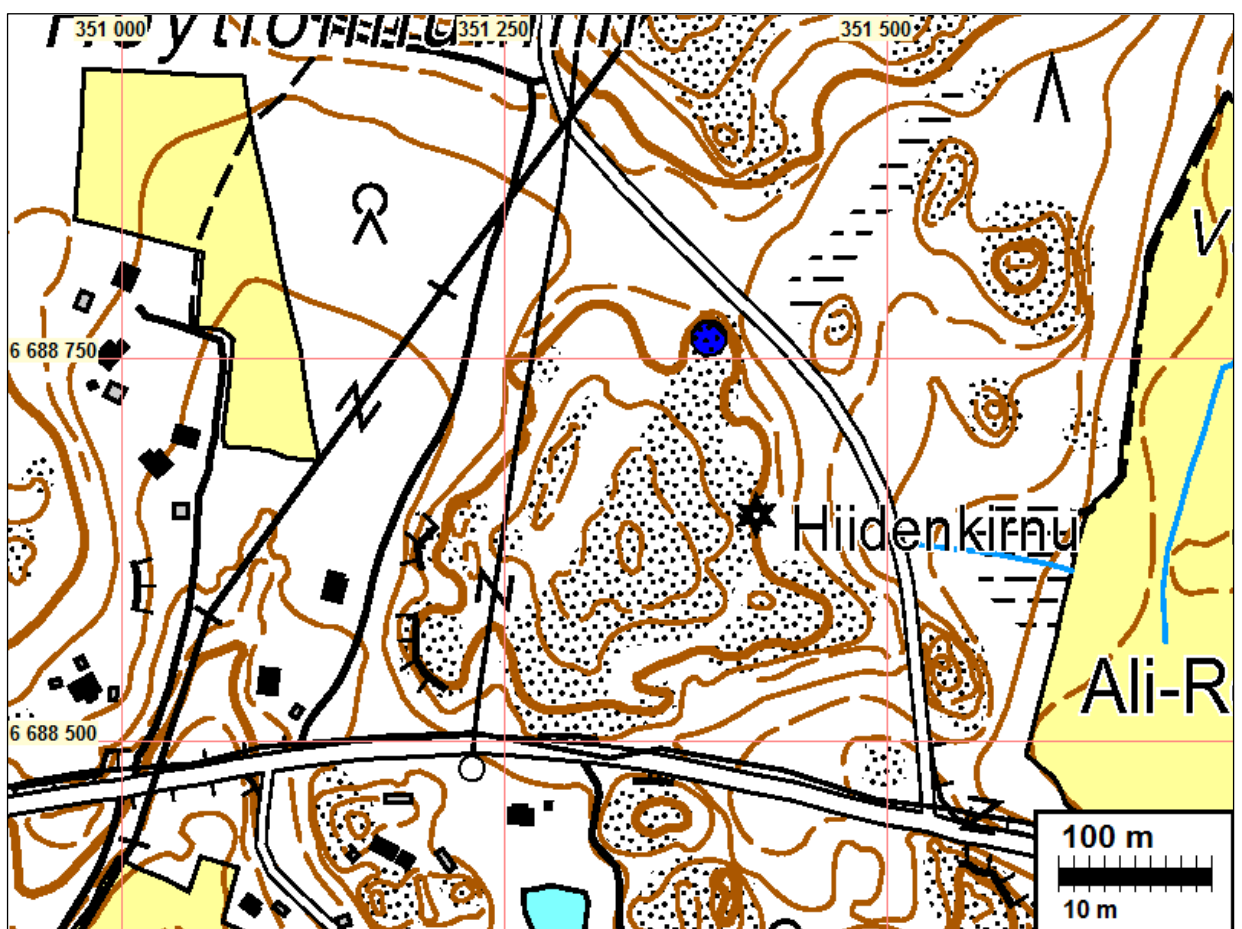
Röykkiön keskeltä dokumentoitu kivirakenne sopii tulisijavaihtoehtoon, mutta palamisen jälkien ja palaneiden luiden sijoittuminen pääasiassa röykkiön muihin osiin mutkistaa tulkintaa. Röykkiön sijainti (kallion päällä, kaukana vesistöistä) ei ole asuinrakennukselle tyypillinen, mutta epäilemättä mahdollinen.

Kaiken kaikkiaan tutkitun röykkiön alkuperäistä tarkoitusta on pidettävä epävarmana. Kohde lienee peräisin lähinnä historialliselta ajalta, mutta ajoitus olisi syytä varmistaa luuaineiston radiohiiliajoituksella.

Selityksiä: Koordinaatit ja kartat ovat ETRS-TM35FIN koordinaatistossa (Euref). Kartat ovat Maanmittauslaitoksen maastotietokannasta keväällä 2013 ellei toisin mainittu. Valokuvia ei ole talletettu mihinkään viralliseen arkistoon eikä niillä ole mitään kokoelmatunnusta. Valokuvat digitaalisia. Valokuvat ovat tallenssa Mikroliitti Oy:n serverillä. Kuvaaja: Ville Laakso.



Røykkiö sijainti on merkitty sinisellä pisteellä.



Røykkiön sijainti merkitty sinisellä pisteellä.

Lähtötiedot

Vihdin kunta suunnittelee asemakaavaa Höytiönnummen alueelle. Suunnitellulla alueella sijaitseva ajoittamaton kiviröykkiö Höytiönnummi (muinaisjäännöstunnus 1000000293). Kivirakennetta on pidetty mahdollisena rajamerkinä. Museovirasto antoi 6.5.2013 (dnro MV/9/05.01.11/2013) lausunnon, jossa edellytettiin kivirakenteen tutkimusta, siten että ensin oli pyrittävä selvittämään arkistotutkimuksella onko kyseessä rajamerkki. Mikäli röykkiötä ei voitaisi todeta rajamerkiksi, tulisi sen olemusta ja ajoitusta selvittää arkeologisin kaivauksin.

Vihdin kunta tilaisi Höytiönnummen röykkiön tutkimukset Mikroliitti Oy:ltä. Mikroliitti Oy:n/Johanna Stenbergin tekemän arkist selvityksen perusteella röykkiötä ei voitu varmuudella todeta rajamerkiksi. Röykkiön ajoituksen ja merkityksen tutkimusta jatkettiin arkeologisin kaivauksin Museoviraston lausunnon mukaisesti. Museovirasto myönsi tutkimusluvan röykkiön tutkimukselle 5.7.2013 (MV/104/05.04.01.02/2013). Tutkimukset tekivät Ville Laakso, Tapani Rostedt ja Antti Bilund hyvissä olosuhteissa 15.–19.7.2013.

Perustietoja röykkiöstä:

Mjtunnus: 1000000293

Koordin: N: 6688 763 E: 351 384 Z: 80

P: 6691 572 I: 3351 494

Tutkijat: Helena Ranta 2003 tarkastus, Esa Hertell 2007 inventointi, Laakso et al. 2013 kaivaus.

***Muinaisjäännösrekisteri* kuvasi röykkiötä ennen kaivausta:**

Röykkiö sijaitsee Nummelasta etelään sijaitsevan Höytiönnummen kaakkoispuolella. Röykkiö on tien 110 pohjoispuolella noin 300 metrin päässä sekametsässä kallion päällä, hiidenkirnusta 100 metriä pohjoisluoteeseen. Röykkiö on rakennettu kalliopaljastuman jyrkkään reunaan, lähelle kallion korkeinta kohtaa. Röykkiö on muodoltaan pyöreähkö. Sen halkaisija on noin 4 m ja korkeus 0,5-0,6 m. Röykkiö on rakennettu kalliopohjalle vaihtelevankokoisista kivistä: suurimmat niistä ovat noin 50 x 50 cm:n kokoisia. Kivien välissä on multaa. Röykkiö on vahvan jäkälä- ja sammalkerroksen peittämä. Röykkiön keskellä oli pystyssä kivi rajamerkin tapaan. Tämä viittaa siihen, että kyseessä on rajamerkki. Rakenne kuitenkin poikkeaa tavallisista rajamerkeistä runsaan kiveyksensä ansiosta. Pystykivessä ei ollut merkintöjä.

Kaivaus

1. Menetelmät

Kaivauksen aluksi röykkiön korkeimman kohdan yli asetettiin päällmansuuntien suuntaiset linjanarut, joilla rakenne jaettiin neljään sektoriin. Ensin avattiin kaakkois- ja luoteissektorit, leikkauksen dokumentoinnin jälkeen koillis- ja lounaissektorit. Kivien välinen maa kaivettiin lastalla; seulaa ei käytetty (ks. kuitenkin lukua 2.3.).

Kaivauksessa poistettujen kivi- ja maakerrosten paksuus oli noin 10 cm – kivien koosta riippuen. Röykkiön reunoilla, missä kiviä oli harvemmassa ja ohuempina kerroksena kuin keskellä, kaivauserrokset olivat ohuempia. Kaivaus eteni siten, että ensin poistettiin kaivauserroksesta kivet, sitten kaivettiin niiden välinen maa-aines. Tämän jälkeen esille tullut uusi kivikerros puhdistettiin harjaamalla ja dokumentoitiin valokuvaamalla.

Kolmen kerroksen kaivamisen jälkeen röykkiön esille saadut leikkaukset dokumentoitiin piirtämällä ja valokuvaamalla. Koska röykkiön keskeltä oli tässä vaiheessa tullut näkyviin rakenne, joka ulottui kaikkiin sektoreihin, kaivettiin tämän jälkeen niitä kohtia, joissa vielä oli maata, sy-

vemmälle yhtä aikaa koko rökkiön alalta. Sektorikaivausta jatkamalla rakennetta ei olisi saatu esille ja dokumentoitua yhtenä kokonaisuutena.

Rakenteen sisäpuoli kaivettiin omana kaivausyksikkönään lastalla maa seuloen, ulkopuoliset alueet kaivettiin tästä syvemmälle osin lastalla, osin lapiolla; tätä maata ei seulottu. Koillis- ja lounaissektorin osuus rakenteen sisäpuolisesta maasta kaivettiin erikseen jo 3. kerroksessa – heti kun rakenne alkoi erottua.

Rökkiö ja siihen liittyvät maakerrokset kaivettiin sen alalta peruskallioon asti. Paikalle suunnitellun maanrakennuksen vuoksi rökkiötä ei ennallistettu.

2. Havainnot

2.1. Yleiset havainnot

Rökkiö sijaitsee mäntymetsässä kallion päällä, lähellä sen korkeinta kohtaa, loivassa rinteessä, kalliopohjalla.

Rökkiön keskellä oli pystyssä oleva kivi, joka saattaa olla tarkoituksellisesti paikalleen asetettu (ks. lukua 2.4.). Rökkiön korkein kohta ja pystykivi olivat lähempänä itä- kuin länsireunaa.

Turpeen poiston jälkeen todettiin, että suurin osa rökkiön kivistä oli särmikkäitä ja joukossa oli paljon teräväsärmäisiä ja rapautuneita kiviä, mahdollisesti palaneita. Kaikkiaan kivien koko vaihteli 5 ja 80 cm:n välillä – valtaosa oli kooltaan 10–30 cm. Silmämääräisen arvion perusteella rökkiö koostui noin 2/3:n osuudella kivistä ja 1/3:n osuudella maasta.

2.2. Kaivaushavainnot

Jo ennen kaivausta rökkiön lounaissivulla erottui erillinen 1–2 kivikerroksen paksuinen, muodoltaan sakaramainen, kiveys (ks. kuvaa). Sen ja rökkiön pääosan välillä todettiin hiiltä noin 25 x 25 cm:n alalla. Ilmiö kaivettiin erikseen kolmannessa kaivauskerroksessa; löytöjä ei tullut. Kyseessä tuskin on tarkoituksellinen rakenne. Muita rakenteita ei rökkiön pinnalle erottunut.

Luoteissektori oli huomattavan vähäkivinen. Maa-aines siellä koostui osin humuksesta, osin karkeasta (rapautuneesta) sorasta; lisäksi poistettiin varsin runsaasti paikalla kasvaneen suuren puun kannon lahonnutta puuainesta. Dokumentoiduissa leikkauksissa ei havaittu mitään erityistä.

Koko rökkiössä erittäin suuri osa kivien välisestä maasta koostui karkeudeltaan vaihtelevasta kivimurskasta – epäilemättä kyse on rökkiön kivien voimakkaasta rapautumisesta.

Hiiltä oli rökkiön kivien välisessä maa-aineksessa kaikkiaan hyvin vähän, lähinnä muutamia pienialaisia läikkiä siellä täällä. Sen sijaan rökkiön alapinnan tasolla, heti kalliopinnan päällä tai vähän ylempänä, todettiin (luvussa 2.3. kuvatun) kivirakenteen ulkopuolella ohut voimakkaan hiilipitoisen maan kerros. Se erottui useissa kohdissa eri puolilla em. rakennetta alkaen rakenteen reunasta ja ulottuen noin 0,5 metrin päähän siitä. Rakenteen lounaispuolella, heti kallion päällä, oli pienialainen yhtenäisempi hiiltynyt puujäännös.

Kun rökkiön alainen kalliopinta saatiin esille, todettiin että se on lohkeillut irti ohuina paloina melkein koko kaivauksen alalla – kuitenkin kivirakenteen sisällä kallio oli ehjä ja siellä todettiin myös alkuperäisen turvekerroksen jäännös, joka ei ollut hiiltynyt.

2.3. Keskiosan kivirakenne

Röykkiön keskeltä tuli 2.–3. kaivauskerroksesta alkaen esille suurista kivistä koottu U-kirjaimen muotoinen rakenne. Sen sisälle jäi tyhjä tila, jonka laajuus oli $a \times b$ cm.

Sisäisiä rakenteita ei kivirakenteessa ollut, mutta sen sisällä lähellä pohjaa oli lappeellaan laakakivi, jonka laajuus oli 55×32 cm ja paksuus 5–10 cm. Kiven alla todettiin vain alkuperäisen turvekerroksen jäännös. Maa-aines rakenteen sisäpuolella oli humuksensekaista hiekkaa/soraa, jonka väri vaihteli tummanharmaasta punertavanruskeaan.

Rakenteen eteläkulmassa pystyssä olleen puolimetrisen teräväkärkisen kiven todettiin sopivan yhteen hieman etelämpänä erillään olleen hieman suuremman (n. $70 \times 60 \times 40$ cm) kiven kanssa. Isompi kivi lienee siis ollut alun perin osa kivirakennetta (sen eteläosassa) ja on vierähtänyt jossain vaiheessa siitä alaspäin.

Myös rakenteen lounaispuolella ollut kivi (n. $0,8 \times 0,9 \times 0,45$ m) on voinut alun perin olla pystyssä osana rakenteen lounaispäätyä, kunnes on kaatunut alkuperäiseltä paikaltaan lounaan suuntaan.

Rakenteen sisällä hiiltä oli hieman enemmän kuin ulkopuolella, mutta melko vähän sielläkin – ja pieniä paloja. Yhtenäisiä hiilikerroksia tai -alueita ei tavattu.

Myös rakenteen länsikulman ulkopuolella erottui ilmeinen alkuperäinen turvekerros kallion pinnalla ja röykkiön yhdistyvän kivimurskasoran alla.



Rakenne röykkiön keskellä.

2.4. Pystykivi

Edellä mainittu röykkiön laella ollut pystykivi dokumentoitiin mittaamalla ja valokuvaamalla. Litteähkön kiven koko oli 36×47 cm ja suurin paksuus 18 cm. Mitään erityistä, esimerkiksi merkintöjä, kivessä ei ollut. Sen ei todettu liittyvän mihinkään rakenteeseen.

Periaatteessa kivi saattaa olla paikalleen tahallaan asetettu, mutta yhtä hyvin sen sijainti ja asento voivat olla sattumaa. Röykkiön rakenteissa havaitut ja edellä kuvatut kivien siirtymiset sekä pystykiven pienehkö koko viittaavat lähinnä jälkimmäiseen vaihtoehtoon.

3. Päätelmät

Kaivauksen ainoat löydöt olivat palaneita luita; niitä löytyi suhteellisen pienialaisina keskittyminä eri puolilta röykkiötä. Osteologin FT Auli Bläuer mukaan luut ovat peräisin eläimistä. (Osteologin raportti erillisellä liitteellä.)

Röykkiön ulkomuoto ja sijainti tuovat mieleen lähinnä historiallisen ajan rajamerkin tai rautakautisen hautaröykkiön. Mitään näihin käyttötarkoituksiin viittaavaa ei kaivauksessa kuitenkaan todettu. Löytyneet eläinten luut viittaavat lähinnä tulisijaan.

Röykkiön keskeltä dokumentoitu kivirakenne sopii tulisijavaihtoehtoon, mutta palamisen jälkien ja palaneiden luiden sijoittuminen pääasiassa röykkiön muihin osiin mutkistaa tulkintaa. Röykkiön sijainti (kallion päällä, kaukana vesistöistä) ei ole asuinrakennukselle tyypillinen, mutta kuitenkin mahdollinen.

Kaiken kaikkiaan tutkitun röykkiön alkuperäistä tarkoitusta on pidettävä epävarmana. Kohde lie-nee peräisin lähinnä historialliselta ajalta, mutta ajoitus olisi syytä varmistaa luuaineiston radiohiili-ajoituksella.

11.9.2013

Ville Laakso
Tapani Rostedt
Antti Bilund

Lähteet

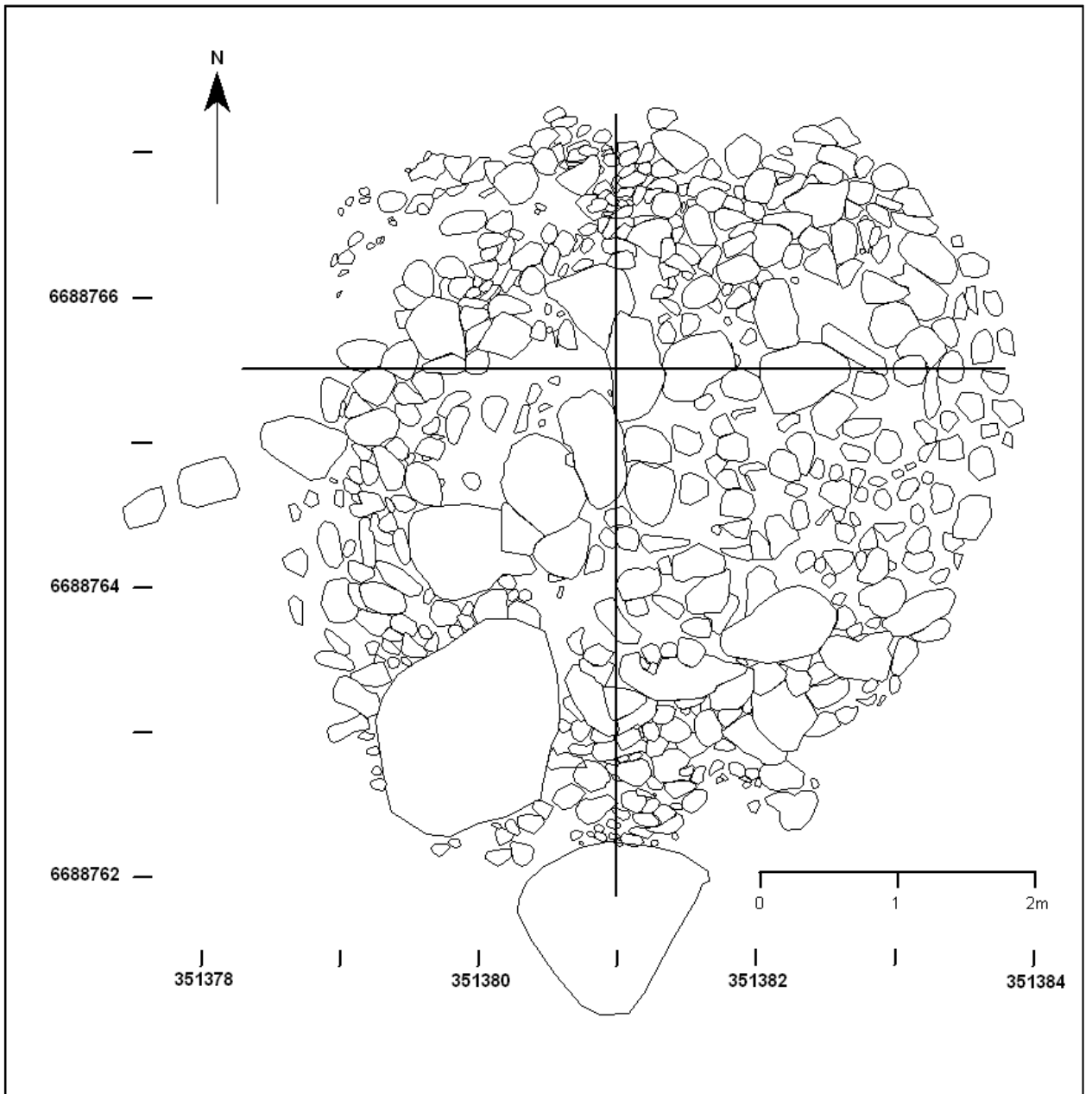
Arkistolähteet:

Johanna Stenberg: Vihti Hyötiönnummi, muinaisjäännöksen arkistoselvitys 2013. Raportti 2.6.2013. <http://mikroliitti.pp.fi/1-julkisetraportit/Vihti/>

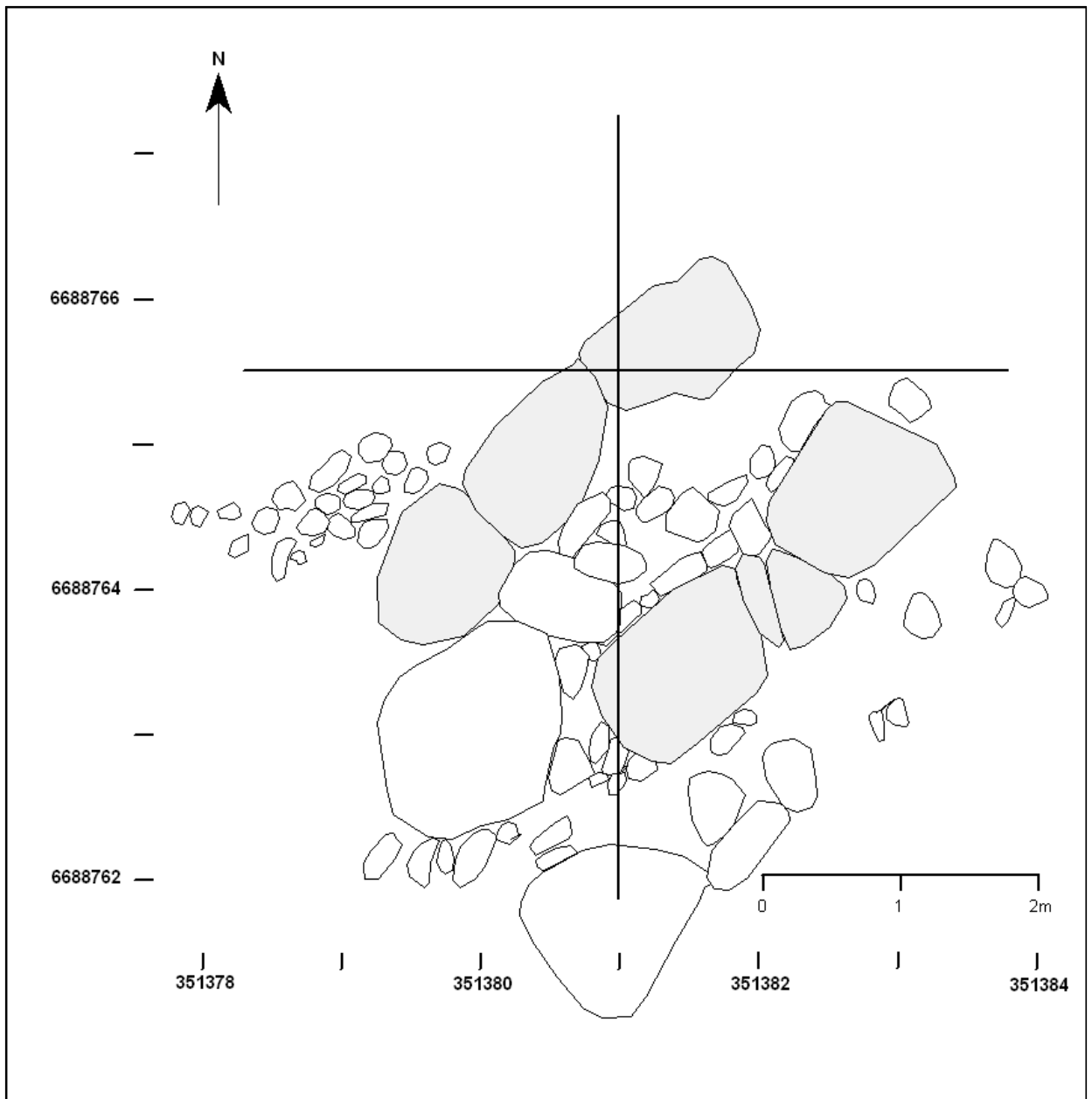
Geograf karta öfver Vihtis socken Raseborgs. Lojo Häräd och Nylands Län. 1840 (1811). (2041 4 la) Pitäjänkartasto. Kansallisarkisto.

Karta öfver Härköilä bys och Ridal samt Kuikku hemmans i Tohola by egor äfson dessa byars oskiftade marker i Wictis socken Raseborgs östra häräd och Nylands Län Upprät-täs i afseende. å storskiftsreglering. 1882 Knut. H. Lindh 1:sta delen. (B51:5/4)Maanmittaushallituksen arkisto. Kansallisarkisto.

Kartat

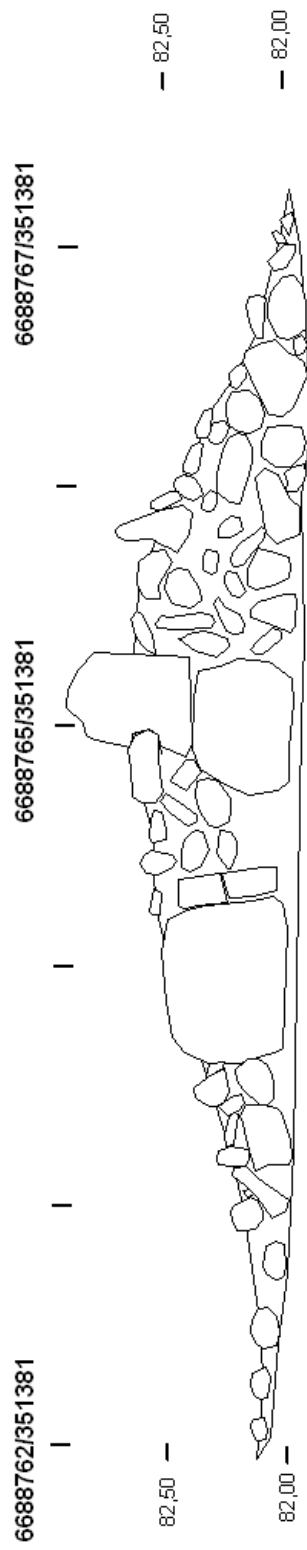


Turve poistettu, sektorijako merkitty.

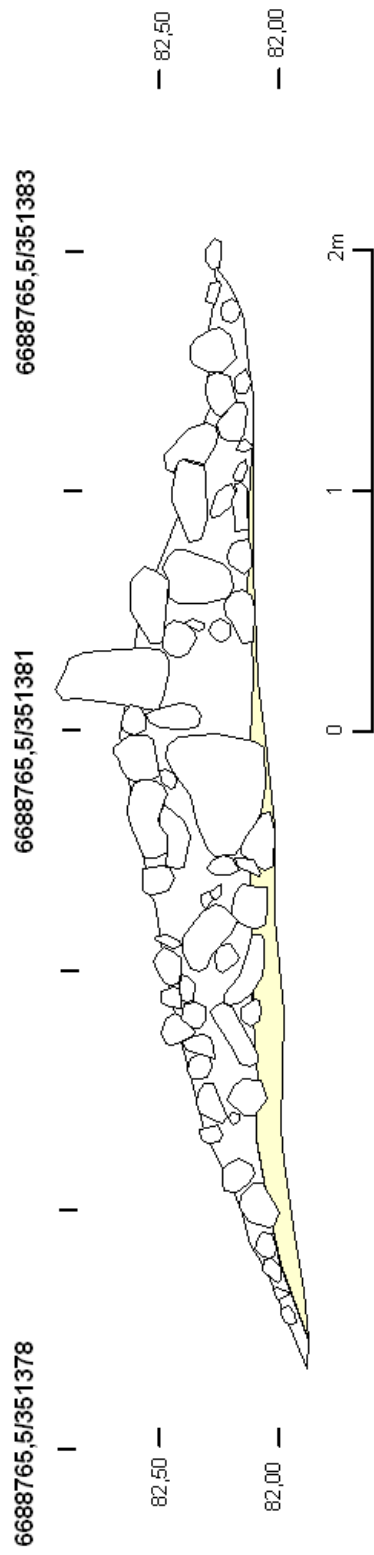


2 kiverrosta poistettu, rakenne vaaleanharmaalla.

Pohjois-etelä - suuntainen leikkaus, kuvattu idästä



Itä-länsi - suuntainen leikkaus, kuvattu etelästä



Kuvia



Röykkiö ennen kaivausta.



Pystykivi lähikuvassa.

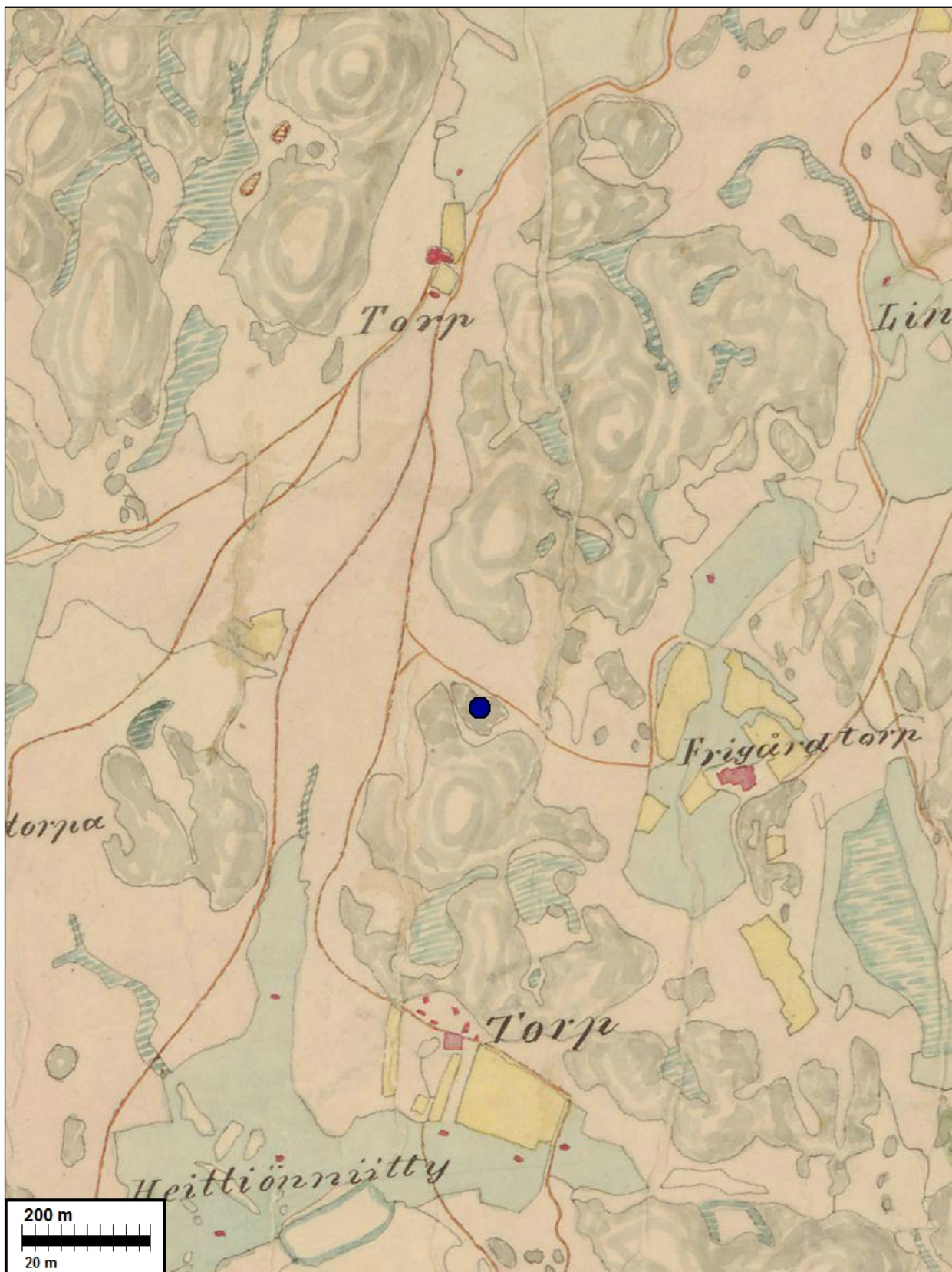


Rakenne röykkiön sisältä.

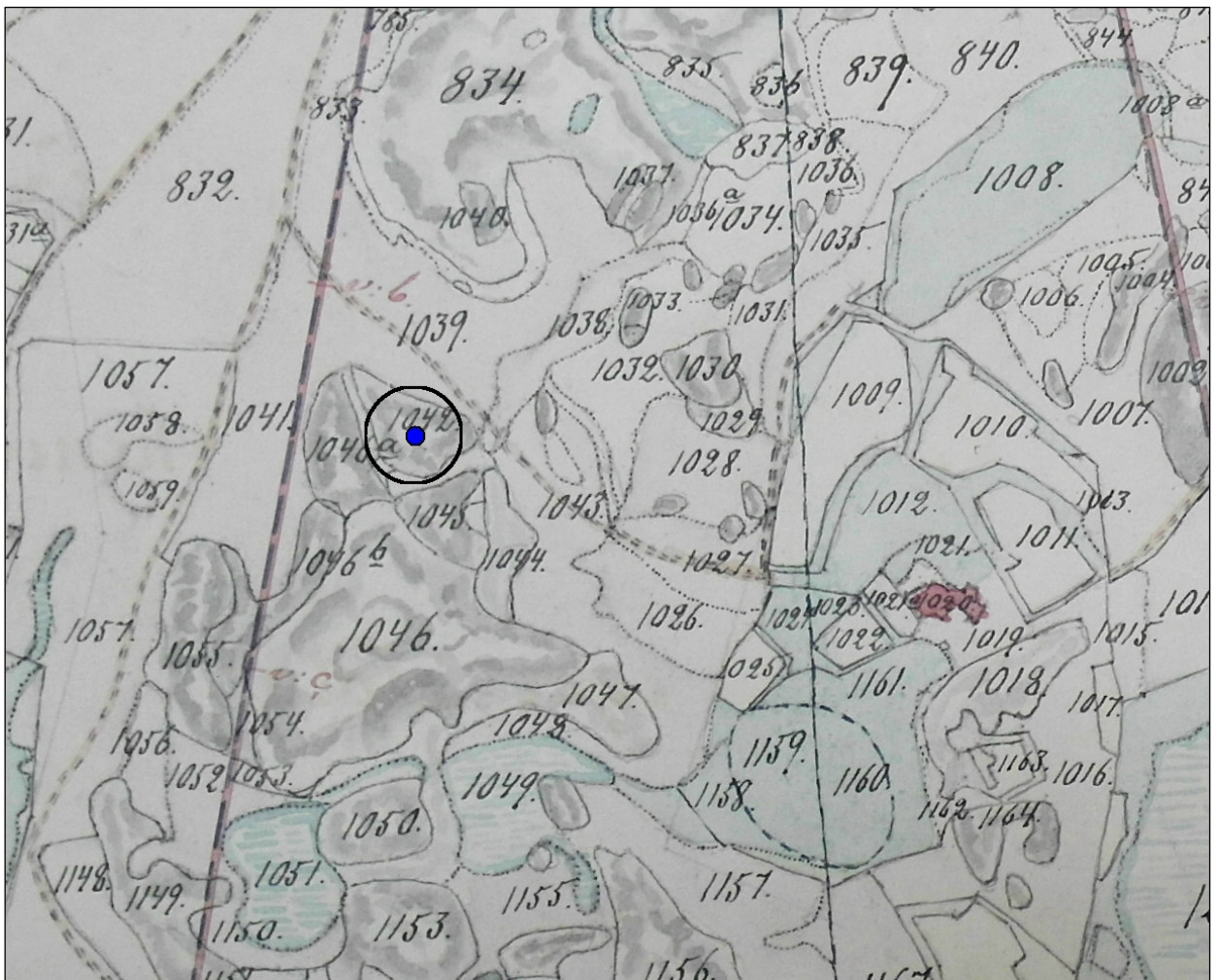


Rakenne ja röykkiön alta paljastunut maanpinta.

Vanhoja karttoja



Ote kartasta vuodelta 1840 (1811). (2041 4 la). Røykkiön sijainti sinisellä pisteellä.



Ote kartasta vuodelta 1882. (B51:5/4). Röykkiön paikka sinisellä pisteellä.

Käytettävissä olleissa vanhoissa kartoissa – edellä mainittujen lisäksi myös yleiskarttojen (mm. kuninkaan kartasto) – ei röykkiön kohdille ole missään merkitty mitään asutukseen tai taloon viittaavaa.

Liite, Osteologia

OSTEOLOGINEN ANALYYSI VIHDIRN HÖYTIÖNNUMMEN (KM 39526) LUULÖYDÖISTÄ

Auli Bläuer 10.9.2013

Johdanto

Mikroliitti oy kaivoi kesällä 2013 Vihdirn Höytiönnummella tarkemmin ajoittamattoman kiviröykkiön (KM 39526). Kohteesta löytyi 113 fragmenttia palanutta luuta.

Tulokset

Yhtään luufragmenttia ei pystytty tunnistamaan lajitarkkuudella. Osa luista tunnistettiin lajitekoriaan suuret ungulaatit, eli ne ovat peräisin naudasta, hirvestä tai hevosesta. Osa luista on peräisin pienemistä eläimistä. Valitettavasti näistä luista ei voida sanoa, minkä tyyppisestä eläimestä ne ovat peräisin. Kyseeseen saattavat tulla kotieläimet (lammas, vuohi, sika), petoeläimet (esimerkiksi koira tai susi) tai villieläimet (esimerkiksi peura).

Suurin osa tunnistetusta luista on kylkiluita (*costa*, 18 kpl). Joukossa on myös joitain pitkän raajan luun palasia (*ossa longa*, 2 kpl) ja yksi kaulanikaman pala (*vertebra cervicale*) (Taulukko 2).

Taulukko 1. Luiden fragmenttimäärät (NISP).

Laji	NISP
Suuri ungulaatti	8
Keskikokoinen eläin	6
Pieni- tai keskik. eläin	5
Ei tunnistettu	94
Kaikki yhteensä	113

Yhteenveto

Suurin osa Vihdirn Höytiönnummen röykkiöstä tunnistetuista luista on kylkiluita, joita on haasteellista tunnistaa lajin tarkkuudella. Kohteesta tunnistetut anatomiset osat ovat peräisin eläinten lihakkaista osista. Tyypillisesti tällaiset luut ovat ruokajätettä, peräisin ruoanvalmistuksen tai syömisen jälkeen poisheitetystä luista. Kokoerojen perusteella luut ovat peräisin useista eri eläimistä.

Taulukko 2. Kaikki luut.

KM 39526	NISP	Luokka	Laji	Elementti	Muuta
1	1	Mammalia	Suuri ungulaatti	Costa	
1	7	Mammalia	Indet	Indet	
2	1	Mammalia	Suuri ungulaatti	Costa	
3	7	Indet	Indet	Indet	Todella pieniä muruja
4	1	Mammalia	Suuri ungulaatti	Costa	
4	8	Mammalia	Indet	Indet	Todennäköisesti saman costan paloja
5	2	Mammalia	Suuri ungulaatti	Costa	
5	7	Mammalia	Suuri ungulaatti	Indet	
6	1	Mammalia	Keskikokoinen eläin	Costa	Prox päätä pala
6	2	Mammalia	Indet	Indet	
7	1	Mammalia	Suuri ungulaatti	Costa	
7	9	Mammalia	Indet	Indet	Todennäköisesti saman costan paloja
8					Ei luuta
9	3	Mammalia	Indet	Indet	
10	7	Mammalia	Indet	Indet	
11	1	Mammalia	Indet	Indet	
12	1	Mammalia	Indet	Indet	Todennäköisesti kylkiluuta
13	1	Mammalia	Indet	Indet	
14	1	Mammalia	Keskikokoinen eläin	Costa	Kahdessa osassa
14	2	Mammalia	Indet	Indet	
15	1	Mammalia	Indet	Indet	
16	1	Mammalia	Pieni- tai keskik. eläin	Costa	
17	3	Mammalia	Pieni- tai keskik. eläin	Costa	
17	1	Mammalia	Indet	Indet	
18	1	Mammalia	Indet	Costa	
18	3	Mammalia	Indet	Indet	
19	1	Mammalia	Indet	Costa	
20	1	Mammalia	Indet	Indet	Todennäköisesti kylkiluuta
21	8	Mammalia	Indet	Indet	
22	1	Mammalia	Keskikokoinen eläin	Ossa longa	
23	1	Mammalia	Keskikokoinen eläin	Costa	
24	1	Mammalia	Pieni- tai keskik. eläin	Costa	
25	2	Mammalia	Indet	Indet	
26	1	Mammalia	Keskikokoinen eläin	Ossa longa	
27	1	Mammalia	Suuri ungulaatti	Costa	Prox päätä pala
27	3	Mammalia	Indet	Indet	
28	1	Mammalia	Indet	Indet	
29	1	Mammalia	Keskikokoinen eläin	Vert.cerv.	Processus articularis frag

KM 39526	NISP	Luokka	Laji	Elementti	Muuta
29	1	Mammalia	Indet	Indet	
30	1	Mammalia	Indet	Indet	
seula	1	Mammalia	Indet	Indet	Koillissektori, 3 krs
seula	3	Mammalia	Indet	Indet	Lounaissektori 2 krs
seula	1	Mammalia	Suuri ungulaatti	Costa	Lounaissektori 3 krs
seula	11	Mammalia	Indet	Indet	Lounaissektori 3 krs